



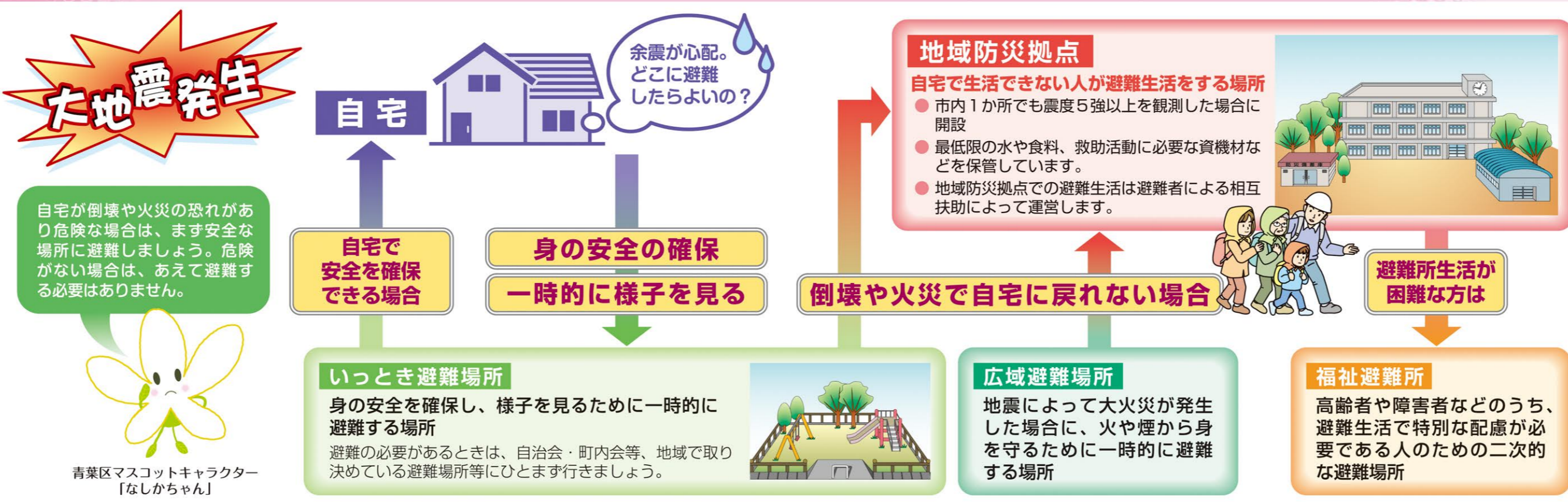
青葉区民 防災必携

～横浜市浸水ハザードマップ～

青葉区民防災必携は、台風や大雨の際の「内水」、「洪水」、「土砂災害」の各危険箇所や、避難情報の内容等を記載した横浜市浸水ハザードマップと、大地震が発生した際の避難行動や、自宅の安全対策等について、一つにまとめたものです。
大地震や風水害による危険を事前に把握し、日ごろからご家族や地域の方と話し合うことでいざという時に備えましょう。

2022年度版

災害時の避難行動 ～自宅や周辺の状況により、避難行動は変わります～



青葉区 震災時防災マップ

広域避難場所

| 名 | 所 |
|----------------|--------------|
| こどもの国 | 川崎市 麻生区 |
| グリーンヒル朝志田西園地一帯 | 青葉区 朝志田西園地一帯 |
| 桜台公園地区 | 青葉区 桜台 |
| 網走学園 | 青葉区 網走 |
| すすき野団地一帯 | 青葉区 すすき野 |
| たまプラーザ団地一帯 | 青葉区 たまプラーザ |
| 国学院大学グラウンド | 青葉区 国学院大学 |
| かしの木台ハイタワー | 青葉区 かしのみ |
| 川崎高校 | 川崎市 川崎 |
| 横浜商科大学一帯 | 青葉区 横浜商科大学 |
| 南長津田団地及び森村学園一帯 | 青葉区 南長津田 |
| 谷本公園一帯 | 青葉区 谷本 |
| 北八幡公園 | 青葉区 北八幡 |

地域防災拠点一覧

| No. | 地域防災拠点名 | 所在地 | 電話番号 |
|-----|-----------|------------------|----------|
| 1 | 京浜小学校 | 青葉区 京浜町1541-2 | 962-1063 |
| 2 | 京浜の丘小学校 | 青葉区 京浜二丁目29-1 | 962-5391 |
| 3 | 京浜中学校 | 青葉区 すすき野38-3 | 962-2753 |
| 4 | あかね台中学校 | 青葉区 あかね台二丁目9-2 | 965-8010 |
| 5 | 田奈小学校 | 青葉区 田奈町51-13 | 981-0009 |
| 6 | さつきが丘小学校 | 青葉区 さつきが丘8 | 974-1091 |
| 7 | つつしが丘小学校 | 青葉区 つつしが丘34 | 981-7117 |
| 8 | 榎が丘小学校 | 青葉区 榎が丘29 | 983-1067 |
| 9 | 桂小学校 | 青葉区 桂台一丁目4 | 961-7211 |
| 10 | 恩田小学校 | 青葉区 桂台二丁目36 | 961-7651 |
| 11 | 朝志田緑小学校 | 青葉区 朝志田532 | 962-2261 |
| 12 | 朝志田第一小学校 | 青葉区 朝志田805-6 | 962-2750 |
| 13 | 鉄小学校 | 青葉区 鉄町427 | 971-4016 |
| 14 | みたけ台小学校 | 青葉区 みたけ台18 | 971-9921 |
| 15 | みたけ台中学校 | 青葉区 みたけ台30 | 971-6431 |
| 16 | 青葉台小学校 | 青葉区 桜台47 | 983-1061 |
| 17 | 青葉台中学校 | 青葉区 青葉台二丁目25-2 | 983-1062 |
| 18 | もえぎ野小学校 | 青葉区 もえぎ野16 | 973-4044 |
| 19 | 藤が丘小学校 | 青葉区 藤が丘二丁目30-3 | 971-4121 |
| 20 | 谷本中学校 | 青葉区 梅が丘5 | 973-7108 |
| 21 | 谷本小学校 | 青葉区 谷本一丁目55-10 | 973-7109 |
| 22 | 榎が丘中学校 | 青葉区 千歳台50-1 | 973-5316 |
| 23 | 東市ヶ尾小学校 | 青葉区 市ヶ尾町519 | 973-2590 |
| 24 | 朝志田西小学校 | 青葉区 朝志田西丁目5-1 | 911-4481 |
| 25 | 朝志田小学校 | 青葉区 朝志田南町694 | 911-0149 |
| 26 | 市ヶ尾中学校 | 青葉区 市ヶ尾町1632-1 | 973-5722 |
| 27 | あざみ野第二小学校 | 青葉区 あざみ野三丁目29-3 | 902-4866 |
| 28 | あざみ野第一小学校 | 青葉区 あざみ野一丁目6-1 | 902-7151 |
| 29 | あざみ野中学校 | 青葉区 あざみ野一丁目29-1 | 902-4836 |
| 30 | 黒須田小学校 | 青葉区 黒須田34-1 | 972-0755 |
| 31 | 榎山小学校 | 青葉区 すすき野一丁目6-4 | 902-7161 |
| 32 | 旧すすき野小学校 | 青葉区 すすき野三丁目4-1 | 901-5896 |
| 33 | 子子田小学校 | 青葉区 子子田三丁目9-9 | 901-3331 |
| 34 | 元石川小学校 | 青葉区 美しが丘西丁目31-1 | 902-1821 |
| 35 | 山内中学校 | 青葉区 美しが丘五丁目4 | 901-0030 |
| 36 | 山内小学校 | 青葉区 新山内一丁目20-1 | 911-0003 |
| 37 | 新山内小学校 | 青葉区 新山内三丁目12-1 | 911-6281 |
| 38 | 美しが丘東小学校 | 青葉区 美しが丘二丁目25 | 901-0931 |
| 39 | 美しが丘小学校 | 青葉区 美しが丘二丁目26 | 901-3408 |
| 40 | 美しが丘中学校 | 青葉区 美しが丘三丁目41-1 | 901-6758 |
| 41 | 美しが丘西小学校 | 青葉区 美しが丘西二丁目48-1 | 902-0450 |



凡例

| | | |
|-------------------|-----------------|--------------------|
| ● 地域防災拠点 (41カ所) | ● 区役所 (区災害対策本部) | ● 緊急給水栓 (28カ所) |
| ■ 地域防災拠点指定区域 | ● 消防署・出張所 | ● 耐震給水栓 (2カ所) |
| ■ 広域避難場所 (13カ所) | ● 消防器具置場 | ● 速達地下タンク (10カ所) |
| ■ 補完的避難所 (14カ所) | ● 警察署・交番 | ● 配水栓 (1カ所) |
| ● 災害時避難所 (12カ所) | ● 災害拠点病院 (1カ所) | ● 災害応急用井戸 |
| ● 住宅用第一避難所 (11カ所) | ● 災害時協力病院 (7カ所) | ● かんがい用井戸 |
| ● 福祉避難所 | ● その他の病院 | ● 放水栓 (100・40・その他) |

災害時の情報収集

青葉区防災情報専用ダイヤル

地震や台風などの緊急情報や避難所の開設情報などを、音声案内にてお知らせします。
災害時に必要な情報をすぐに入手できるので、お問い合わせの際はこの番号をご利用ください。

TEL 050-3627-5800

番号を電話帳に登録しておけば、すぐに情報を確認出来るから、いざという時も安心だね!

災害用伝言ダイヤル

災害時に被災地への通信が増加し、つながりにくい状況になった場合に提供が開始される声の伝言板です。

ご利用方法

- *「171」をダイヤルし、利用ガイダンスにしたがって伝言の録音・再生をおこなってください。
- *録音された伝言は被災地の方の電話番号を知っている全ての方が聞くことができます。

録音の場合は「1」をダイヤル、再生の場合は「2」をダイヤル
被災地の方の電話番号を市外局番からダイヤル
録音、再生
「9」を入力

スマートフォンアプリによる情報伝達

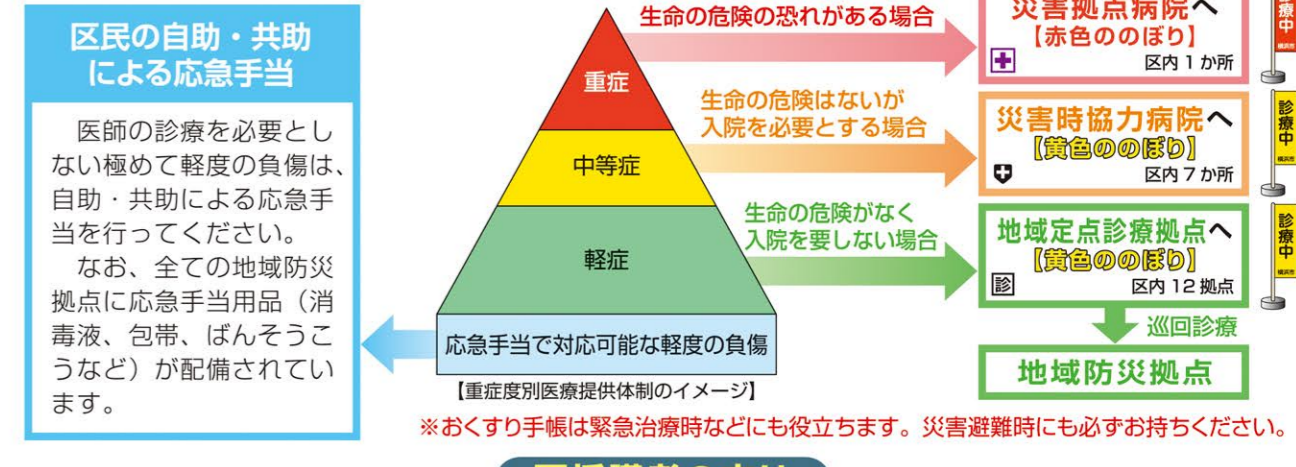
緊急情報発信時は、待受中でもアラーム音と共に文字によるプッシュ通知を行います。また、災害・緊急情報だけでなく、平常時には、イベント情報等も配信するほか、インターネットラジオ (FMサルース) を聴くアプリとしても利用することができます。
ぜひダウンロードしてください。

二次元コード

お問合せ先 (平常時)

| お問合せ内容 | 取り扱い部署 | 電話番号 |
|--------------------|----------------------|----------|
| 地域防災・避難等に関する事 | 青葉区役所総務課 | 978-2213 |
| 人命救助・救急に関する事 | 青葉消防署 | 974-0119 |
| 道路・下水道・公園に関する事 | 青葉土木事務所 | 971-2300 |
| 崖に関する事 | 横浜市建築局建築防災課 | 671-2948 |
| 交通規制に関する事 | 青葉警察署 | 972-0110 |
| 河川管理区間の河川に関する事 | 国土交通省関東地方整備局京浜河川事務所 | 503-4000 |
| 河川管理区間の河川に関する事 | 神奈川県横浜川崎治水事務所 | 411-2500 |
| 河川管理区間の河川に関する事 | 横浜市道路局河川管理課 | 671-2855 |
| 内水 内水に関する事 | 横浜市環境創造局下水道事業マネジメント課 | 671-2838 |
| 洪水・高潮ハザードマップ全般について | 横浜市総務局危機管理室地域防災課 | 671-2011 |
| 内水ハザードマップ全般について | 横浜市環境創造局下水道事業マネジメント課 | 671-2838 |

災害時の医療体制



おあは災害ネット

おあは災害ネットは、災害発生時に一人では避難が困難な高齢者や障害のある人 (災害時要援護者) に近隣の助け合いが行えるよう、あらかじめ要援護者の情報を登録し、共有するためのシステムです。
登録は地域の担当民生委員にお申込みください。

要援護者の方は、おあは災害ネットに登録してください。

自宅の安全対策

わが家を守ろう…災害時に自宅の生活空間を守るためにも、家の中の安全対策は不可欠です。
家の中を点検し、必要な対策をしましょう。

扉・戸袋
扉が閉じて食器等が飛び出ないように、留め具等を取りつける。

家具
大きな家具は倒れてこないように、倒れ止め器具等を取りつける。

窓ガラス
ガラスに飛散防止フィルムを貼る。

テレビ
テレビや台をしっかりと固定する。

在宅避難とは
地域防災拠点 (指定避難所) は、家屋倒壊等で自宅です生活することが困難な方が避難生活をする場所です。そのため、自宅が無事だった方は、避難所には行かずそのまま自宅生活 (在宅避難) をします。
避難所では災害発生直後、プライベートな空間を確保することが難しく、環境の違いによって非常にストレスのたまる生活をしなければなりません。そのため、自宅ですしっかり準備することや、家の中の安全性を高めることで、在宅避難をできるようにすることが大切です。
※ただし区役所からの様々な情報や食料などは、地域防災拠点に届けられるので、これらは「地域防災拠点の避難者」と「在宅避難者」で共有します。